



Patrimonio etnográfico do concello de Dodro

Hórreos, cruceiros, pombais e reloxos de sol

BEATRIZ PEREIRAS MAGARIÑOS

**Concellaría de Cultura e Patrimonio
Concello de Dodro
xaneiro 2011**

Introdución

O patrimonio etnográfico do concello de Dodro ben merece esta publicación e tamén o traballo feito por Beatriz Pereiras Magariños dende o ano 2009 ata o 2011, quen conseguiu catalogar todos os elementos etnográficos: hórreos, cruceiros, pombais e reloxos de sol. Todo este traballo estaba gardado na Casa da Cultura de Dodro e agora o que se pretende e darlle visibilidade a través da publicación deste libriño baseado na presentación do traballo que se fixera na Casa do Regadío en xaneiro de 2011 por parte da autora.

As fotos son deses anos polo que posiblemente algúns elementos, dez anos despois, non estean nas mesmas condicións, algúns están restaurados por parte dos propietarios e outros seguen o seu camiño... Aínda así, este traballo non perde valor polo seu aspecto didáctico e de amosar o noso rico patrimonio cultural.

Xoán Xosé Vicente Franco

Concelleiro de Cultura e Patrimonio

Depósito legal:

Imprime: Deputación da Coruña

Edita: Concello de Dodro

Maqueta: programa de emprego “Xuventude en acción 2020(Dodro- Padrón-Rois)”



Contido

- 7 Patrimonio etnográfico do concello de Dodro
- 10 Definición de patrimonio cultural
- 12 Definición de patrimonio etnográfico
- 15 HÓRREOS OU CELEIROS
- 16 Que son, como son, para que serven
- 17 Características dos hórreos de Dodro
- 38 Exemplos destacables en Dodro: Sta. María de Dodro
- 40 Exemplos destacables en Dodro: S. Xián de Laíño
- 42 Exemplos destacables en Dodro: S. Xoán de Laíño
- 47 CRUCEIROS
- 48 Que son, como son, para que serven
- 51 Características dos cruceiros de Dodro
- 60 Exemplos destacables en Dodro: Sta. María de Dodro
- 62 Exemplos destacables en Dodro: S. Xián de Laíño
- 64 Exemplos destacables en Dodro: S. Xoán de Laíño
- 67 POMBAIS
- 70 Que son, como son, para que serven
- 74 Características dos pombais de Dodro
- 76 Exemplos destacables en Dodro: Sta. María de Dodro
- 78 Exemplos destacables en Dodro: S. Xián de Laíño
- 80 Exemplos destacables en Dodro: S. Xoán de Laíño
- 83 RELOXOS DE SOL
- 84 Que son, como son, para que serven
- 89 Características dos reloxos de sol de Dodro
- 92 Exemplos destacables en Dodro: Sta. María de Dodro
- 94 Exemplos destacables en Dodro: S. Xián de Laíño
- 96 Exemplos destacables en Dodro: S. Xoán de Laíño
- 99 A protección do patrimonio cultural



“

**Patrimonio etnográfico do
concello de Dodro**



difusión = conservación preventiva

CONTIDO DO LIBRO

ANTECEDENTES

Traballo de inventario etnográfico (2009/2010)

OBXECTIVOS

Darlle a coñecer o patrimonio á comunidade:

difusión = conservación preventiva

Concienciar da riqueza e valor dese patrimonio e da necesidade de protexelo

DEFINICIÓN DE PATRIMONIO CULTURAL

Que é

Conxunto de bens e valores culturais distintivos de grupos humanos

Legado que nos deixaron os nosos entregos

Riqueza colectiva e elemento de especificidade e identidade dun pobo



Elementos que o integran



DEFINICIÓN DE PATRIMONIO ETNOGRÁFICO

Que é

Conxunto de bens materiais e inmateriais nos que se manifesta a nosa cultura tradicional: modos de vida e actividades económicas tradicionais

Coñecementos, actividades, prácticas, saberes e calquera expresión propias da vida tradicional galega



Elementos que o integran

Patrimonio etnográfico

Cultura material

Lugares, bens mobles e inmobles

Espazos

Edificios

Obxectos

Formas de vida e traballo e uso delas

Cultura inmaterial

Actividades e coñecementos

Costumes

Actividades prácticas

Feitos expresivos e simbólicos



“ HÓRREOS OU CELEIROS

HÓRREOS OU CELEIROS

Que son, como son, para que serven

Construción adxectiva para almacenar, secar e conservar o gran.

Xeneralízase en Galicia no século XVIII.

Materials: varas, pedra, madeira, mixtos.

Partes:

Soleira ou repisa

Soportes:

pés, cepas, celeiros

Tornarratos:

lousas, mesas, corridos

Cámara:

redonda, cadrada, rectangular

Cubrición



Características dos hórreos de Dodro

Que é

Os máis antigos datan do S. XVIII (2ª metade)

Tipo Maía: mixtos, rectangulares, suspensión baixa, tornarratos corrido, cubrición a dúas augas, aproveitamento dos gabinetes

222 hórreos inventariados (aprox. 100 anos):

“

Sta. María de Dodro 62

S. Xián de Laiño 85

S. Xoán de Laiño 75

Agrupacións: Lestrobe, Revixós, Reboiras, Tarrío, Traxeito, Bexo, Bustelo, Castro, Imo



Eira dos Hórreos, Lestrobe



Eira dos Hórreos, Tarrío



A Eira, Bustelo



A Eira de Abaixo, Castro



A Eira, Traxeito



Eira da Malla, Bexo



Eira das Cabanas, Imo



Eira da Lavandeira, Imo

Características dos hórreos de Dodro

Sobre muros de peche: **21**

Tamaño

Os máis grandes **+ 3 claros** : S. Xoán

O máis grande **7 claros**: Bexo

Os máis pequenos **1-2 claros** : Sta. María

“ Os máis numerosos

3 claros 93

2 claros 87

4 claros 27

5 claros 10

1 claro 4



Hórreo de Vigo (Sta. María)



Hórreos de Vigo (Sta. María)



Hórreo de Dodriño
(Sta. María)



Hórreo de Tallós (S. Xián)



Hórreo de Rial de
Lagoa (S. Xián)



Hórreo de Imo (S. Xoán)



Hórreo de Pexegueiro (S. Xián)



Hórreo de Bustelo (S. Xoán)



Hórreo de Bexo (S. Xoán)

Hórreo da Igrexa
(S. Xián), S. XVIII



Hórreo de Vigo
(Sta. María), S. XIX



Hórreo de Vigo
(Sta. María), S. XIX

Características dos hórreos de Dodro

Antigüidade S. XVIII

Eira da Lavandeira

Hórreo de Cachón de Revixós

Hórreo da Reitoral da Igrexa

Hórreo en Sar

A maior parte con repisa (cachotería, perpiaño)

Exemplares con repisas moi altas

Exemplares con van alintelado ou arco

Exemplar con ocos para o mel (Reboiras)



Hórreos de Reboiras (S. Xián)



Hórreo de Bexo (S. Xoán)



Hórreo de Eiró (S. Xián)



Hórreo de Tarrío (S. Xián)



Hórreo de Castro (S. Xoán)



Hórreo de Reboiras (S. Xián)

Características dos hórreos de Dodro

“

Soportes

Maioritariamente cepas **172**

Sen soportes **23**

Pés **15**

Celeiros **12**

Gabinetes

moitas veces pechados con madeira (tamén ladrillo ou cemento), para almacenamento



Hórreo de Rialíño (S. Xián)



Hórreos de Imo (S. Xoán)



Hórreo de Lestrobe (Sta. María)



Hórreo de Imo (S. Xoán)

Características dos hórreos de Dodro

“

Tornarratos

Mayoritariamente corrido **179**

Mesas **33**

Lousas **8**

Características dos hórreos de Dodro

Cámara

Mixta, rectangular e estreita (2 exemplos cuadrangulares: Lestrobe e Rialíño)

Penais: de pedra (sobre todo) ou madeira

De cachotería ou perpiaños

Con ou sen fendas de ventilación na parte traseira

Porta na parte dianteira

Costais: de pedra (columnas, linteis e cornixas) e madeira (doelas e cintas)

Con unha ou máis portas

Hai 2 totalmente de pedra e 5 de madeira



Hórreo de Lestrobe (Sta. María)



Hórreo de Rialíño (S. Xián)



Hórreo de Imo (S. Xoán)



Hórreo de Tallós (S. Xián)



Hórreo de Sar (S. Xián)



Hórreo da Devesa (S. Xoán)



Hórreo de Vigo (Sta. María)



Hórreo de Lestrobe (Sta. María)

Características dos hórreos de Dodro

Cubrición

a dúas augas, tella do país (curva) ou plana (excepcionalmente uralita)

Remates

Cruz

sinxela, florenzada, tipo céltico, polilobulada, con ou sen molduras

Pináculo

máis ou menos estilizado

Outros

pináculos en forma de anforeta, reloxos de sol



Hórreo de Lestrobe (Sta. María)



Hórreo de Traxeito (S. Xián)



Hórreo de Tarrío (S. Xián)



Hórreo de Bustelo (S. Xoán)



Hórreo de Bustelo (S. Xoán)

Características dos hórreos de Dodro

Inscricións 18 visibles e lexibles

Con datas

Vigo, A Igrexa de S. Xián, Manselle, Rial de Lagoa, Sar, Traxeito, A Devesa, Bexo, Imo, Teairo

Con texto

Sar, Traxeito, Teairo

Decoración 11

Lestrobe, Vigo, A Igrexa, Reboiras, Bexo, Imo

Insculpida, tallada, en relevo, pintada.



Hórreo de Manselle (S. Xián), 1842



Hórreo de Rial de Lagoa (S. Xián), 1841



Hórreo de Lestrobe (Sta. María)



Detalle do hórreo de Lestrobe (Sta. María)



Hórreo de Sar (S. Xián), 1787



Hórreo de Traxeito (S. Xián), 1870



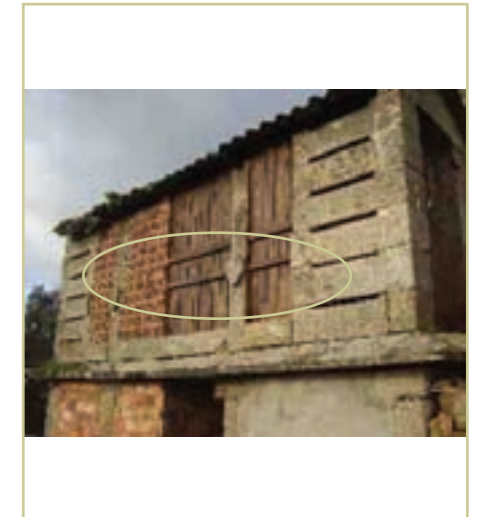
Hórreo de Teao (S. Xoán), 1913



Hórreo de Vigo (Sta. María)



Hórreos de Reboiras (S. Xián)



Hórreo de Bexo (S. Xoán)

Exemplos destacables en Dodro: Sta. María de Dodro

Hórreo de Lestrobe, da Casa O Piñón

Hórreo de Lestrobe, na Rúa do Medio

Hórreo do Cachón, Revixós

Hórreo de Vigo



Hórreo de Lestrobe da Casa
O Piñón (Sta. María)



Hórreo de Lestrobe na Rúa
do Medio (Sta. María)



Hórreo de Revixós do Cachón (Sta. María)



Hórreo de Vigo (Sta. María)

Exemplos destacables en Dodro: S. Xián de Laiño

Hórreo da Reitoral, A Igrexa

Hórreo da Eira da Malla de Reboiras

Hórreo de Tarrío

Hórreo de Tarrío, na Banda



Hórreo da Igrexa da Reitoral (S. Xián)



Hórreo de Reboiras na Eira da Malla (S. Xián)



Hórreo de Tarrío (S. Xián)



Hórreo de Tarrío na Banda (S. Xián)

Exemplos destacables en Dodro: S. Xoán de Laiño

Hórreo na Eira da Pía de Bexo

Hórreo da Miguensa, Castro

Hórreo na Eira de Abaixo, Castro

Eira da Lavandeira, Imo



Hórreo de Bexo na Eira da Pía (S. Xoán)



Hórreo de Castro da Miguensa (S. Xoán)



Hórreo de Castro na Eira de Abaixo (S. Xoán)



Hórreos da Eira da Lavandeira (S. Xoán)



“ CRUCEIROS

CRUCEIROS

Que son, como son, para que serven

Sacralización dun espazo.

Motivos devocionarios: unha promesa; solicitar un favor; protexer un lugar, persoas ou animais; dar as grazas; marcar un cruzamento de camiños; lembrar unha morte; cristianizar; marcar límites territoriais.

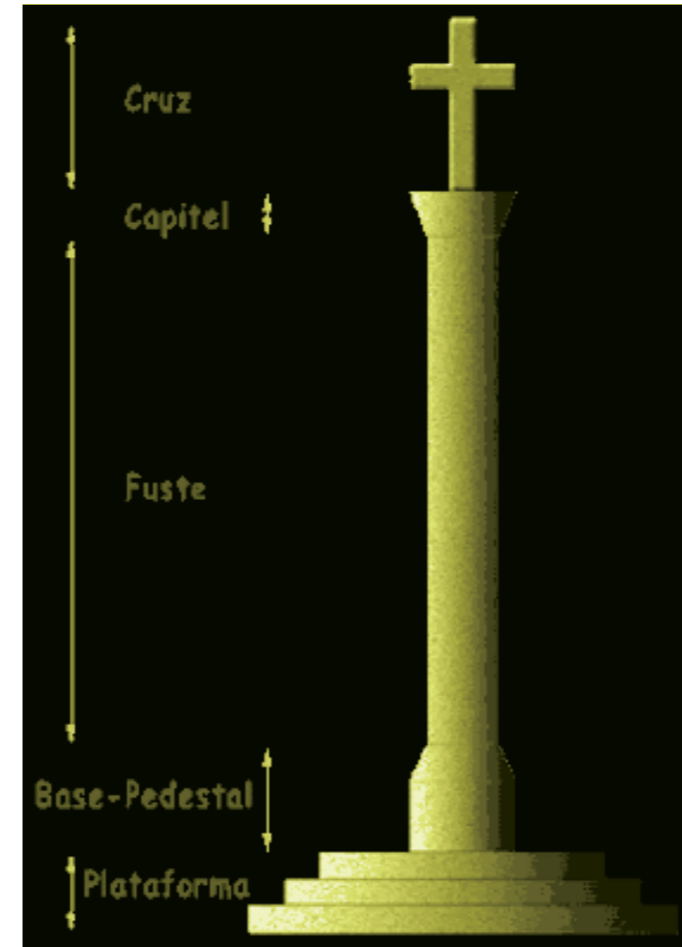
Orixe

románica (s. XIII) ou gótica (s. XIV)

Tipos

De varal (en toda Galicia)

De capela ou loreto (Barbanza, entre Ulla e Tambre) (s. XV/XVI)



Partes:

- Plataforma ou gradas
- Pedestal (non existe nos de capela)
- Varal ou fuste
- Capitel (os de capela non levan)
- Cruz
- Pousadoiros (mesas de pedra para apoiar o féretro ou as imaxes nas procesións)



Que son, como son, para que serven

Emprazamento

- Nos recintos das igrexas
- Nos cruzamentos de camiños
- Cemiterios
- Camiños
- Normalmente sós ou calvarios

Tradições asociadas

- Parada nos enterros ou procesións
- Ofrendas (flores, veas, comida)
- Santa Compañía e curacións máxicas

Características dos cruceiros de Dodro

30 cruceiros inventariados (agás os recentes):

Sta. María de Dodro: **8**

S. Xián de Laíño: **10**

S. Xoán de Laíño: **12**

Todos de varal agás un exemplar de capela: Cruz de Abelán (S. Xoán de Laíño)

“

2 exemplos de cruces simples

Cruz da Estivadiña (Rialiño)

Cruz de Chan da Viña (Bexo)

“

2 exemplos sobre unha rocha

Cruz do Agro (Dodriño)

Cruceiro da Fonte do Coto (Traxeito)

Características dos cruceiros de Dodro

Hai un único calvario: o cruceiro de Chenlo (A Igrexa, S. Xián de Laíño)

Hai 2 exemplos de cruceiro con pousadoiro:

A Igrexa (S. Xián), un no campo da festa e outro no cemiterio.



Calvario de Chenlo, A Igrexa (S. Xián)

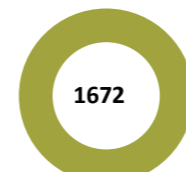


Cruceiro da Igrexa (S. Xián)

Características dos cruceiros de Dodro

A maioría data dos século XIX e XX

Cruceiros datados



Cruz de Avelán
(S. Xoán)



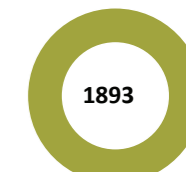
Cruceiro de Revixós
(Sta. María)



Cruceiro de Gradín
(Tarrío, S. Xián)



Cruz da Estivadiña
(Rialíño, S. Xián)



Cruceiro e peto
de Bustelo
(S. Xoán)

Cruceiros con inscrición

Revixós

Chenlo

A Tomada

Cruz da Estivadiña

Cruceiro de Ignacio

Cruceiro e peto de Bustelo de Monte

Cruz de Abelán



Cruceiro da Tomada ou de don Pedro (S. Xián)



Cruceiro de Ignacio, Bexo (S. Xoán)

Características dos cruceiros de Dodro

“

Localización

a maioría en cruzamentos de camiños ou á beira de estradas e camiños **27**

en explanadas e xardíns **1**

xunto a igrexas **2**

Características dos cruceiros de Dodro

“

Motivos polos que se erixiron

Sinalización e sacralización dos cruzamentos de camiño: **a maioría**

Recordar unha morte: **cruceiro do Lourido (Dodriño)**

Cumprir unha promesa: **cruceiro e peto de Bustelo, cruceiro da Tomada (S. Xián)**

Por devoción: **cruceiro de Ignacio de Bexo, calvario de Chenlo na Igrexa**

Tradicións asociadas

Parada de cortexos fúnebres e procesións

Ofrendas devocionais (flores, cirios, rezos)

Lugar de enterro de nenos e nenas sen bautizar ou abortos (cruz da Estivadiña de Rialíño, cruceiro e peto de Bustelo, cruz de Abelán en S. Xoán, cruceiro da Arregañada de Teaio)

Visións da Sta. Compañía (cruceiro das Escuras de Bexo, cruz de Abelán)

Celebración de romerías: cruz de Abelán.



Cruceiro das Escuras, Bexo (S. Xoán)



Cruceiro da Arregañada, Teio (S. Xoán)

Exemplos destacables en Dodro: Sta. María de Dodro

Cruceiro do Lourido ou de Dodriño

Cruz do Agro, Dodriño

Cruceiro da Praza ou do Souto, Lestrobe

Cruceiro do Souto ou de Revixós



Cruceiro do Lourido, Dodriño (Sta. María)



Cruceiro da Praza, Lestrobe (Sta. María)



Cruceiro do Souto, Revixós (Sta. María)



Cruz do Agro, Dodriño (Sta. María)

Exemplos destacables en Dodro: S. Xián de Laiño

Cruceiro da Igrexa, no campo da festa

Cruceiro do Souto, Manselle

Cruz da Estivadiña, Rialíño

Cruceiro de Gradín, Eiró/Tarrío



Cruceiro da Igrexa (S. Xián)



Cruceiro de Gradín, Tarrío (S. Xián)



Cruceiro do Souto, Manselle (S. Xián)



Cruz da Estivadiña, Rialíño (S. Xián)

Exemplos destacables en Dodro: S. Xoán de Laiño

Cruz de Chan de Viña, Bexo

Cruceiro e peto de ánimas de Bustelo de Montes

Cruz de Abelán

Cruceiro da Capela, Teairo



Cruz de Chan de Viña,
Bexo (S. Xoán)



Cruceiro e peto de Bustelo
de Montes (S. Xoán)



Cruceiro da Capela,
Teairo (S. Xoán)



Cruz de Abelán (S. Xoán)





“
POMBAIS

POMBAIS

Que son, como son, para que serven

Construcións de cría e habitación das pombas

Historia

Documentación tardomedieval (ss. XIII, XIV e XV) en Galicia

S. XVIII: expansión, sobre todo en pazos e reitorais (dereito señorial)

S. XIX: democratización

Uso (papel moi escaso na nosa economía)

Para cociñar

Pola súa beleza e o rular

Función decorativa e simbólica

Emprazamento

Illados, en lugares altos, terreo seco, orientados ao mediodía, abrigados dos ventos dominantes e sen árbores preto

Formas moi variadas

Pombais de boa contrución

Pombeiros de madeira

Outros espazos habilitados: faiados, palleiras, hórreos

Que son, como son, para que serven

Tipoloxías

Planta

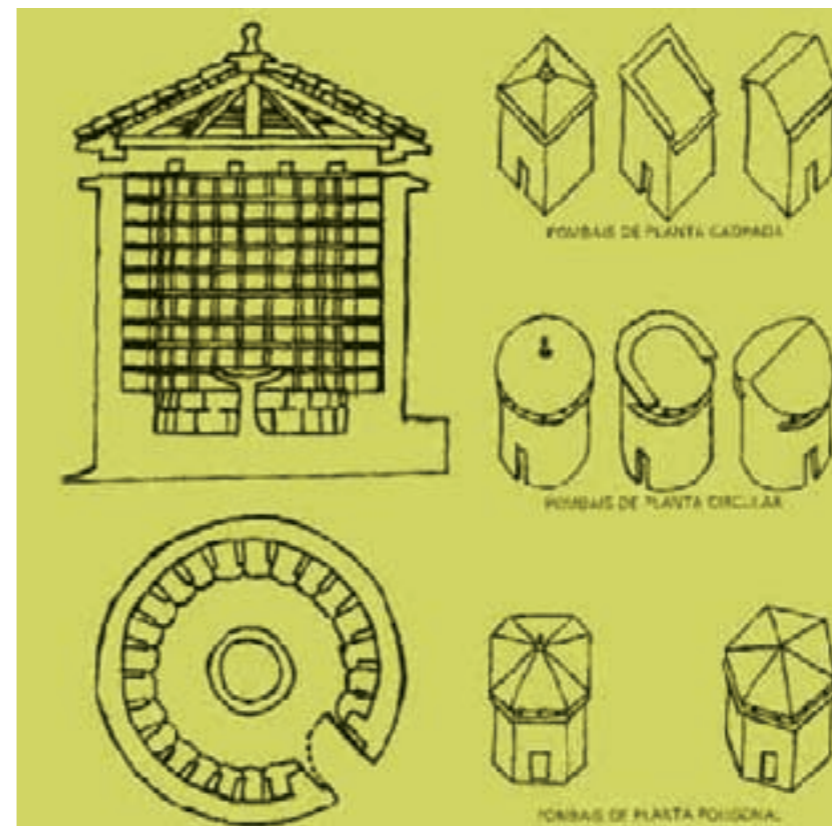
Cilíndrico
Poligonal
Prismático
Cuadrangular

Muros

Lousa
Xisto ou granito
En perpiaño ou cachotería
A miúdo caleados no exterior

Cubrición

Con tella
Xisto ou lousa
Cónica
A unha auga
En ferradura
A dúas augas
A catro augas



Partes:

Soleira:
repisa que destaca no alto do muro polo exterior, sobre a que se atopan os buracos de entrada e saída das pombas

Nichos:
buracos no interior (espazo único) onde fan os niños as pombas

Lousa:
saínte do muro polo interior, a unha altura de ata 1 m, para impedir a subida dos ratos

Mesa:
de pedra, no medio, para botar o gran no inverno

Características dos pombais de Dodro

20 pombais inventariados

Sta. María de Dodro: **2**

S. Xián de Laíño: **7**

S. Xoán de Laíño: **11**

Non anteriores ao século XVIII

“ Tipoloxía

Planta

cilíndrica 16

rectangular 2

poligonal 1

Cuberta de tella do país, maiormente cónica

de ferradura 4

a dúas augas 2

a unha auga 1

poligonal 1



Pombal de Aguirre, Imo (S.Xoán)



Pombal de Imo (S.Xoán)



Pombal de Ferreirós,
Imo (S.Xoán)



Pombal de Manselle (S.Xián)



Pombal da Igrexa (S.Xián)

Características dos pombais de Dodro

Paredes de cachotería, con algúns exemplos encalados por fóra e un un exemplo pintado por fóra, o de Manselle

Algúns conservan os buracos interiores para os niños das pombas e a mesa.

En xeral, en estado de abandono ou ruinoso (5 exemplares restaurados e 3 que se conservan e bo estado)

1 exemplar de pombeiro de madeira (Casa dos Brañeiro, Tarrío)

3 hórreos coa parte superior dedicada á cría de pombas (Dodriño, Lestrobe, Rialiño)



Pombal do lugar de Bustelo (S. Xián)



Pombal da Veiga, Teao (S. Xoán)



Pombeiro de Tarrío (S. Xián)



Hórreo de Dodriño con pombeiro (Sta. María)



Hórreo de Lestrobe con pombeiro (Sta. María)



Hórreo de Rialiño con pombeiro (S. Xián)

Exemplos destacables en Dodro: Sta. María de Dodro

Pombal do Pazo de Lestrobe

Pombal do Pazo de Hermida, Lestrobe



Pombal do Pazo de Lestrobe (Sta. María)



Pombal do Pazo de Hermida,
Lestrobe (Sta. María)

Exemplos destacables en Dodro: S. Xián de Laiño

Pombal da Igrexa, da Reitoral

Pombal da Igrexa

Pombal de Manselle

Pombal de Paizal, da Xaniña



Pombal da Reitoral, A Igrexa (S. Xián)



Pombal da Igrexa (S. Xián)



Pombal de Manselle (S. Xián)



Pombal da Xaniña, Paizal (S. Xián)

Exemplos destacables en Dodro: S. Xoán de Laiño

Pombal de Castro

Pombal de Imo

Pombal de Imo, da Reitoral

Pombal de Teiao, dos Macanudos

Pombal de Teiao, no Agro da Chousa



Pombal de Castro (S. Xoán)



Pombal de Imo (S. Xoán)



Pombal da Reitoral,
Imo (S. Xoán)



Pombal dos Macanudos,
Teiao (S. Xoán)



Pombal de Teiao (S. Xoán)



“

RELOXOS DE SOL

Que son, como son, para que serven

Reloxos

Normalmente de pedra, que marcan as horas por medio da sombra que proxecta sobre un plano a luz solar mediante un marcador

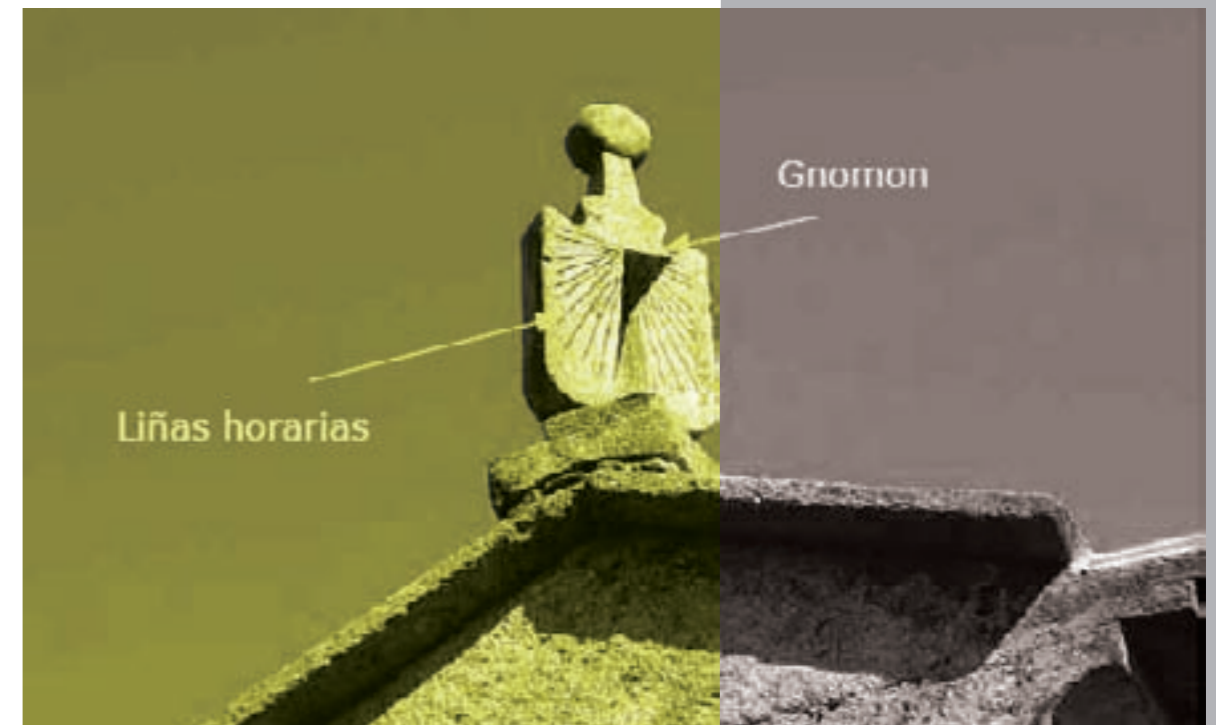
Antigüidade

Forma máis antiga de ler a hora (hai uns 3.000 anos)

Partes:

Pequena variña ou triángulo metálico (o marcador que proxecta a sombra): gnomon ou estilo

Superficie de lectura onde están marcadas as liñas horarias, cuns números que representan as horas



Que son, como son, para que serven

Utilidade

Cando non existían os reloxos mecánicos ou eran un luxo, sobre todo no medio rural

Distribución

Grande abundancia en Galicia, en zonas tradicionalmente de canteiros

Máis en zonas rurais (cuadrantes) e preto da costa

Tipoloxía

Obras de artesanía rural, de formas moi variadas, sen tipos definidos

Feitos nun bloque de granito, nunha lousa ou placa de granito ou gravados no edificio; poden levar inscrición

Que son, como son, para que serven

“

Localización

En diferentes soportes e lugares

En hórreos: sempre en granito, exentos para orientalos ao sur

Nas vivendas: adosados ás paredes, normalmente placas de granito ou lousa, sobre unha ménsula para poder orientalos

Nas portadas de entrada ás fincas con vivendas (cunha cruz)

Nas igrexas: na parede meridional

Nos claustros

Que son, como son, para que serven

“

Tipos

Verticais ortomeridianos (orientados exactamente ao sur): os máis abundantes

Forma cúbica, con tres reloxos: un ortomeridiano e dous meridianos (orientados ao leste e ao oeste)

Ecuatoriais: paralelos ao ecuador (escasos)

Verticais meridianos (escasos)

Canónicos (medievais)

Características dos reloxos de sol de Dodro

18 reloxos inventariados

Sta. María de Dodro: **3**

S. Xián de Laíño: **6**

S. Xoán de Laíño: **9**

“

Emprazamento

Hórreos **13**

Vivendas **1**

Portadas **2**

Muros de peche de fincas **2**

Características dos reloxo de sol de Dodro

Material

granito (bloques e placas)

Tipos

verticais ortomeridianos

1 exemplar de reloxo cúbico (Castro)

Formas

variadas; con ou sen decoración (molduras, motivos insculpidos)

Soportes

sobre ménsulas ou bases cuadrangulares; dous exemplos sobre columna (Castro e Imo)

**1 exemplar con inscrición
(Rial de Lagoa)**



Reloxo de Rial de Lagoa (S. Xián)



Reloxo de Castro (S. Xoán)



Reloxo de Imo (S. Xoán)



Reloxo de Bustelo de Montes (S. Xoán)



Reloxo de Bexo (S. Xoán)

Exemplos destacables en Dodro: Sta. María de Dodro

Reloxo de sol de Lestrobe (nun hórreo, Eira dos Hórreos)

Reloxo de sol de Vigo (nun hórreo, soar nº 23)

Reloxo de sol de Vigo (nun hórreo, soar nº 10)



Reloxo de Lestrobe (Sta. María)



Reloxo de Vigo, solar nº 23 (Sta. María)



Reloxo de Vigo, soar nº 10 (Sta. María)

Exemplos destacables en Dodro: S. Xián de Laiño

Reloxo de sol de Tallós (nunha portada, nº 16 e nº 26)

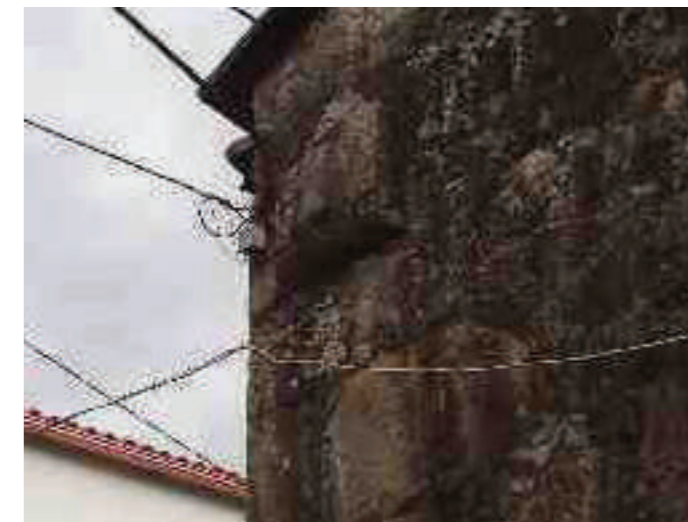
Reloxo de sol de Rial de Lagoa (nunha vivenda, nº 28)

Reloxo de sol de Rial de Lagoa (nun hórreo, so ar nº 10)

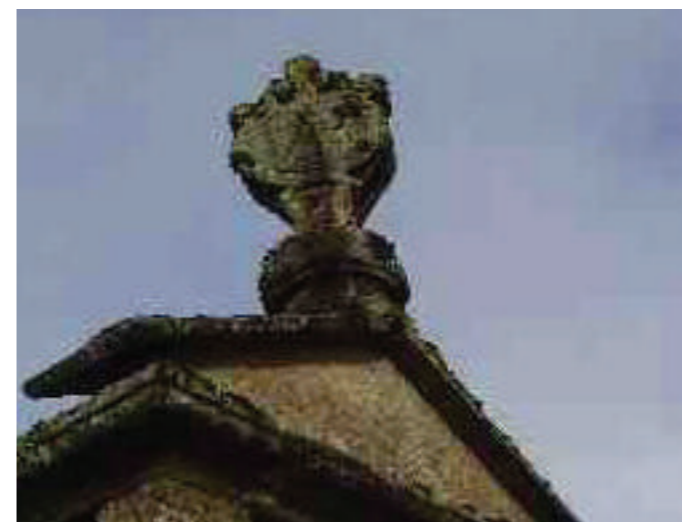
Reloxo de sol de Reboiras (nun hórreo, no Outeiro)



Reloxo de Tallós (S. Xián)



Reloxo de Rial de Lagoa (S. Xián)



Reloxo de Rial de Lagoa (S. Xián)



Reloxo de Reboiras (S. Xián)

Exemplos destacables en Dodro: S. Xoán de Laiño

Reloxo de sol de Teaio (nunha portada, solar nº 131)

Reloxo de sol de Castro (na Casa da Bexa, no muro de peche da propiedade da casa)

Reloxo de sol de Imo (na Casa de Aguirre, no muro de peche da propiedade)

Reloxo de sol de Bustelo de Montes (nun hórreo, na Eira)



Reloxo de Castro (S. Xoán)



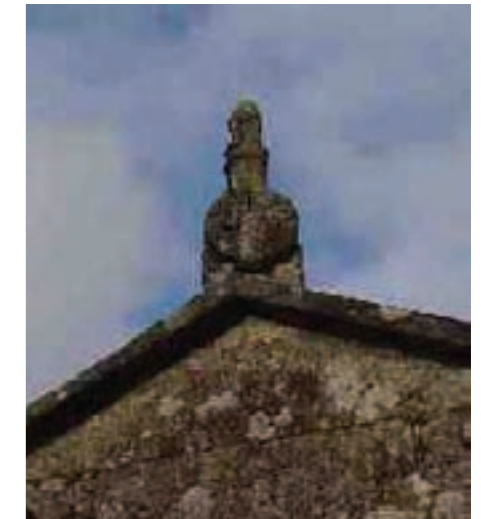
Reloxo de Imo (S. Xoán)



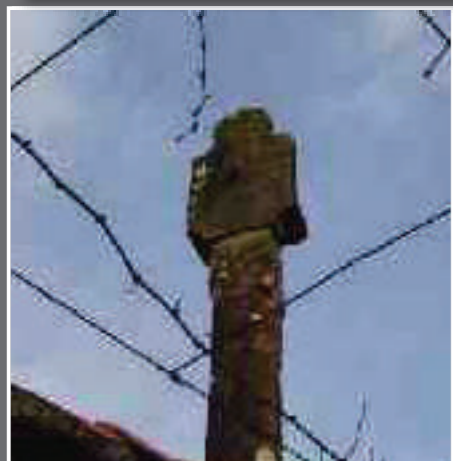
Reloxo de Castro (S. Xoán)



Reloxo de Teaio (S. Xoán)



Reloxo de Bustelo (S. Xoán)



“

**A PROTECCIÓN DO
PATRIMONIO CULTURAL**

Para que protexer

Importancia de pertencer a unha comunidade, sendo o patrimonio cultural a herdanza dos nosos entregos e o legado dos nosos descendentes

Supón a perda da memoria histórica e da propia identidade dun pobo

A súa destrución é irreversible e definitiva

Como protexer

Difundir a súa existencia, fomentar o seu coñecemento e a súa comprensión entre a comunidade para que esta poida valoralo e respectalo

Os poderes públicos deben desenvolver políticas de protección, rehabilitación e posta en valor

Quen pode protexer

Os **poderes públicos** (locais, autonómicos e estatais): é o seu deber velar pola súa salvagarda e protección

Os **propietarios**, posuidores e demais titulares de dereitos reais sobre bens patrimoniais: deben conservalos, coidalos e protexelos

A **comunidade**, como herdeiros desa bagaxe cultural: deben evitar a deterioración dun ben patrimonial e alertar se fosen testemuñas de algunha á administración competente

“

Nun edificio hai dúas cousas: o seu uso e a súa beleza. O seu uso pertence ao seu propietario, a súa beleza é de todos.

Víctor Hugo

